

1255 d. *Automolis iragorri*.

Automolis iragorri, Dogn. Ann. Soc. Ent. Belg. xlv. p. 231 (1902).

Antennæ of male with serrations ending in a bristle; hind wing with veins 6, 7 coincident, 8 from middle of cell; of female with veins 6, 7 on a very long stalk, 8 from them just beyond angle of cell.

Head and thorax white, sides of neck, tips of tegulæ, and upper edge of patagia crimson, the last with fulvous yellow patches near upper edges; abdomen white, dorsally crimson except at extremity and with small white dorsal spots on basal segments. Fore wing pale yellow, the basal area, costa to near apex and inner margin

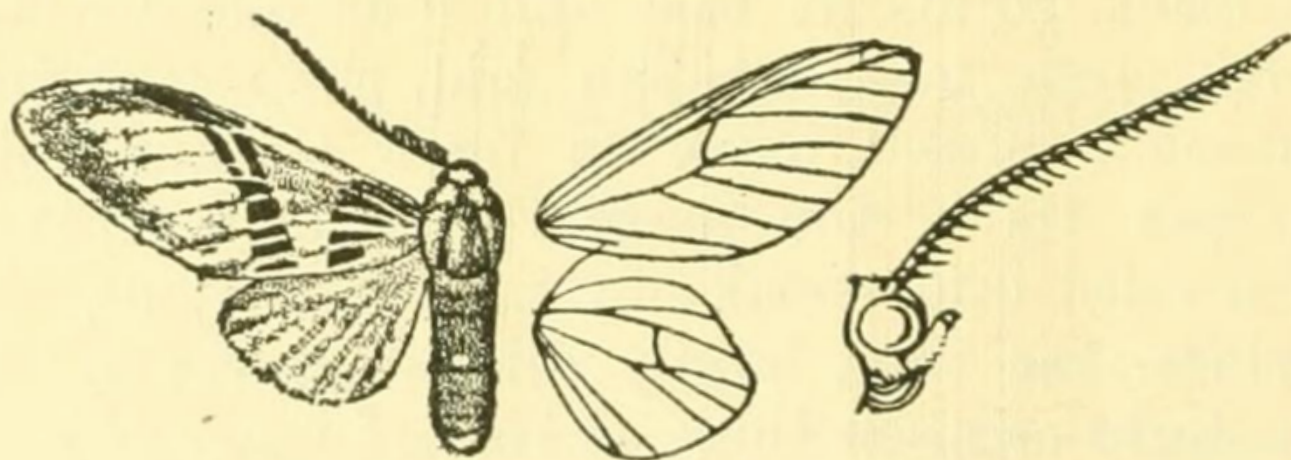


Fig. 65.—*Automolis iragorri*, ♂. $\frac{1}{2}$.

white; the basal area with two black streaks below costa, two in cell, two in submedian interspace, and one above inner margin, those on inner half not reaching the base; a medial black band on a white ground, expanding at costa and interrupted by white on the veins and in submedian fold; cilia white. Hind wing pure white, the inner area tinged with crimson.

Hab. COLOMBIA; ECUADOR; VENEZUELA, Merida, 1 ♂, 1 ♀; BRAZIL, Rio Janeiro, Tijuca (*Wagner*), 1 ♀. *Exp.*, ♂ 44, ♀ 48 millim.

ARCTIANÆ.

Automolis iragorri n. sp. — ♂, 40 à 42; ♀, 40 à 49 mill. — Palpes gris, dessous blanchâtre; tête blanche, sommet (entre les antennes) jaune; collier blanc, le sommet (sur le thorax) bordé de poils rouges, le dessous également mêlé de rouge; ptérygodes blancs avec une bordure subterminale antérieure jaune et quelques poils rouges à l'extrémité; thorax poilu, blanc, le milieu jaune, l'extrémité mêlée de rouge; dessus de l'abdomen rouge, chaque segment avec une fine bordure blanche, couvert, surtout au départ, de longs poils rouges; dans les individus frais, ces poils rouges laissent ressortir comme une série de petites crêtes dorsales blanches; anus blanc; coxæ blanc mêlé de poils rouges; pattes blanches et grises; dessous du corps blanc. Dessus des supérieures jaune, la côte, le bord interne et les contours des dessins blancs; une ligne de traits basilaires noirs n'atteignant pas la base au bord interne; une ligne transversale noire, un peu recourbée extérieurement à la côte et coupée de blanc sur toutes les nervures (ces deux lignes comme dans *herois* Schs., mais un peu plus écartées); franges blanches. Dessus des inférieures et franges blancs, dans quelques exemplaires le bord abdominal est semé de poils rosés.

Loja, Équateur; Popayan, Colombie; Mérida, Venezuela; une série d'exemplaires ♂ et ♀.

Cette espèce appartient à la première section d'Hampson et se range auprès de *crinis* Druce.